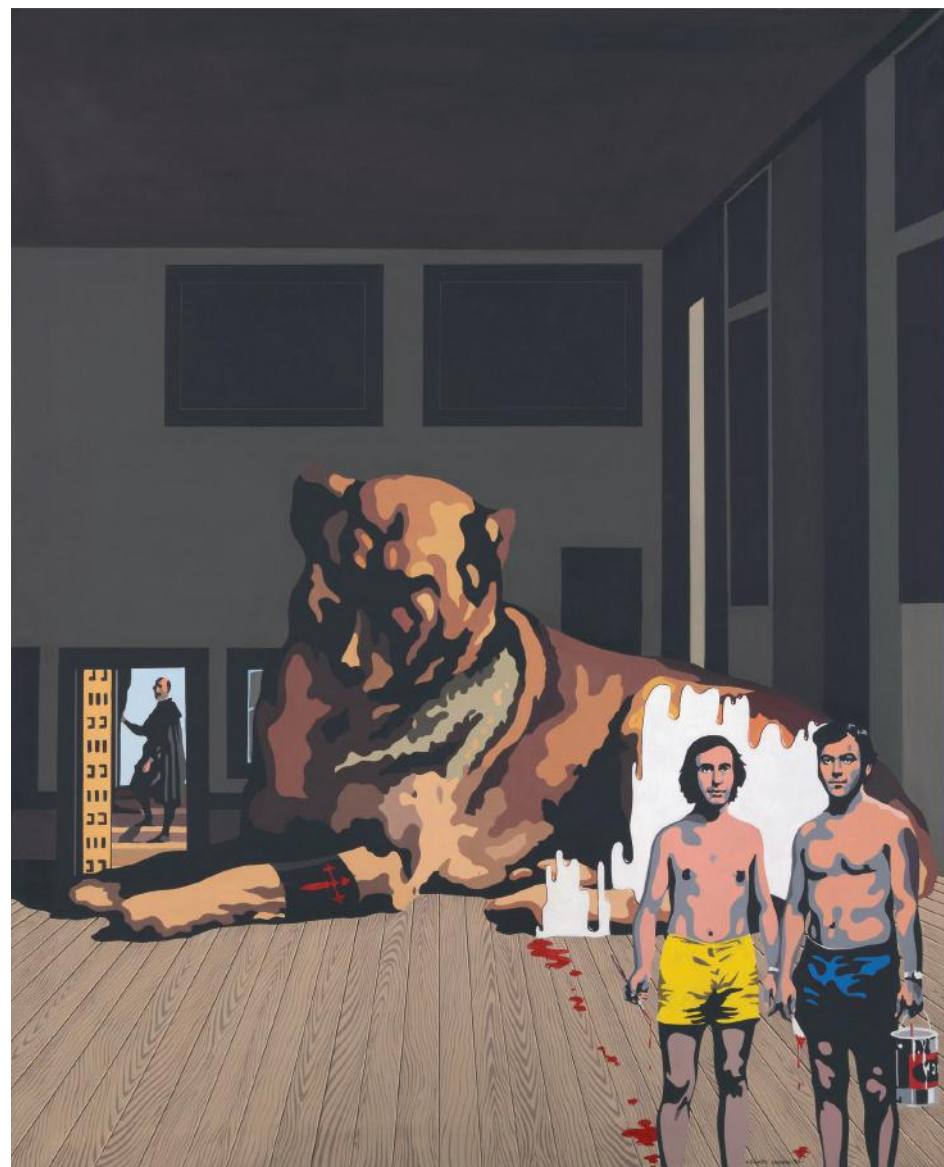


Las Meninas en el Chalet, 1969 • Serie: La recuperación 1967-69. Acrílico sobre lienzo. 100 x 90 cm.
Fundación Chirivella Soriano



Autorretrato en Palacio o El Perro, 1970 • Serie: Autopsia de un oficio 1970-71. Acrílico sobre lienzo. 122 x 100 cm.
Colección Arte Siglo XX, MACA. Museo de Arte Contemporáneo de Alicante

La pieza invitada

Equipo Crónica, *Las Meninas en el Chalet*, 1969 • Fundación Chirivella Soriano, Valencia
MACA, Museo de Arte Contemporáneo de Alicante • Del 1 de febrero al 28 de abril de 2013



CONSORCI
DE MUSEUS
DE LA
COMUNITAT
VALENCIANA



La pieza invitada es un programa de exposiciones, con el que el Consorcio de Museos de la Comunidad Valenciana y el MACA Museo de Arte Contemporáneo de Alicante, pretenden acercar al público obras temporalmente cedidas por otras instituciones y que de este modo adquieren un nuevo significado, al ser presentadas como una exposición de una sola obra en relación con el contexto de la colección permanente.

En esta ocasión se ha invitado a la obra del Equipo Crónica titulada *Las Meninas* en el Chalet de 1969 perteneciente a la Fundación Chirivella Soriano de Valencia que podrá disfrutarse desde el día 1 de febrero hasta el 28 de abril de 2013.

Equipo Crónica (1964-1981)

En 1964 un grupo de artistas hastiados de la corriente informalista dominante en el panorama artístico español del momento, deciden crear un movimiento que reflexione en torno a la representación de la realidad. Nace así el **Equipo Crónica** fundado por Manolo Valdés, Rafael Solbes y Juan Antonio Toledo aunque éste último pronto se desligó del grupo. Valdés y Solbes continúan sus andaduras como colectivo hasta que en 1981, el fallecimiento de Solbes pone fin a ese trabajo de equipo cuya trayectoria se desarrolló durante los últimos diez años del franquismo y la transición democrática.

Equipo Crónica realiza una obra decididamente figurativa muy próxima a la estética del pop art. Una pintura que analiza críticamente la situación política de España aprovechando recursos procedentes de la crónica periodística, el lenguaje de los mass media, el cómic, la publicidad o la propia historia del arte. De esta manera lanzan una mirada irónica sobre los mitos ubicando situaciones y personajes bien conocidos en contextos diferentes, contribuyendo a la desmitificación de las imágenes y cuestionando el papel del arte en relación con la situación política y cultural española.

Su trabajo se articula en torno series de obras que les permiten analizar la compleja realidad social, cultural y política de la España de los 60 más allá de lo que podrían hacer en una sola pintura y conformando así un discurso enriquecido y matizado, con varios enfoques y versiones sobre una misma idea. *La recuperación, La subversión de los signos, Autopsia de un oficio, A modo de parábola, La serie negra, Policía y cultura* o *El billar* son algunas de las series a través de las cuales representan tanto los acontecimientos históricos como la sociedad de consumo pero también la historia del arte y el oficio mismo de pintar.

Esta espléndida obra de la Fundación Chirivella Soriano *Las Meninas en el Chalet* de 1969 encaja perfectamente junto a la obra del Equipo Crónica perteneciente a la Colección Arte Siglo XX titulada *Autorretrato en Palacio* pintada sólo un año después, en 1970.

Una reflexión sobre el tema de la pintura clásica que sirve para situar a los personajes de Velázquez –en el caso de *Las Meninas en el Chalet*–, a la infanta Margarita de Austria, a la dama de honor de la infanta Isabel de Velasco, a la enana Mari Bárbola, al aposentador real José Nieto y al perro, en un chalet de los 50-60, momento en el que surge el fenómeno turístico y se pone de moda el chalet para veranear. El espacio exterior de esta representación corresponde a un anuncio publicitario de la tienda valenciana “Hogar completo”, especializada en sillones, mecedoras y tumbonas plegables de verano.

Autorretrato en Palacio sitúa la escena en el espacio original del cuadro de *Las Meninas* conservando los personajes del aposentador real José Nieto y al Perro condecorado con la cruz de Santiago pero en este caso distorsionado, hasta ocupar un gigantesco volumen. Los dos artistas Manolo Valdés y Rafael Solbes, se autorretratan en primer término como en la obra original se colocan los personajes principales de *Las Meninas*. El cuadro no está terminado ya que aparece una zona en blanco, vacía y mil goterones de pintura y ellos aparecen caracterizados como dos pintores de brocha gorda que en un descanso de su trabajo, se paran a mirarnos porque nosotros nos hemos situado en la escena y nos invitan a reflexionar sobre la obra que están llevando a cabo.

La peça invitada és un programa d'exposicions, amb el qual el Consorci de Museus de la Comunitat Valenciana i el MACA Museu d'Art Contemporani d'Alacant pretenen acostar al públic obres temporalment cedides per altres institucions i que d'esta manera adquirixen un nou significat, per ser presentades com una exposició d'una sola obra en relació amb el context de la col·lecció permanent.

En esta ocasió s'ha invitat l'obra de l'Equip Crònica titulada *Las Meninas* en el Xalet, de 1969, pertanyent a la Fundació Chirivella Soriano de València, que podrà disfrutar-se des del dia 1 de febrer fins al 28 d'abril de 2013.

Equip Crònica (1964-1981)

En 1964 un grup d'artistes fastiguejats del corrent informalista dominant en el panorama artístic espanyol del moment, decidixen crear un moviment que reflexione entorn de la representació de la realitat. Naix així l'**Equip Crònica**, fundat per Manolo Valdés, Rafael Solbes i Juan Antonio Toledo, encara que este últim prompte es va deslligar del grup. Valdés i Solbes continuen el seu camí com a col·lectiu fins que en 1981, la defunció de Solbes posa fi a eixe treball d'equip la trajectòria del qual es va desenrotllar durant els últims deu anys del franquisme i la transició democràtica.

Equip Crònica realitza una obra decididament figurativa molt pròxima a l'estètica de l'art pop. Una pintura que analitza críticament la situació política d'Espanya aprofitant recursos procedents de la crònica periodística, el llenguatge dels mitjans de comunicació de massa, el còmic, la publicitat o la mateixa història de l'art. D'esta manera llancen una mirada irònica sobre els mites ubicant situacions i personatges ben coneguts en contextos diferents, contribuint a la desmitificació de les imatges i qüestionant el paper de l'art en relació amb la situació política i cultural espanyola.

El seu treball s'articula entorn de sèries d'obres que els permeten analitzar la complexa realitat social, cultural i política de l'Espanya dels 60 més enllà del que podrien fer en una sola pintura i conformant així un discurs enriquit i matisat, amb diversos enfocaments i versions sobre una mateixa idea. *La recuperació, La subversió dels signes, Autòpsia d'un ofici, A manera de paràbola, La sèrie negra, Policía i cultura* o *El billar* són algunes de les sèries a través de les quals representen tant els esdeveniments històrics com la societat de consum, però també la història de l'art i l'ofici mateix de pintar.

Esta espléndida obra de la Fundació Chirivella Soriano, *Las Meninas en el xalet*, de 1969, encaixa perfectament junt amb l'obra de l'Equip Crònica pertanyent a la Col·lecció Art Segle XX titulada *Autoretrat en palau*, pintada només un any després, en 1970.

Una reflexió sobre el tema de la pintura clàssica que servix per a situar els personatges de Velázquez –en el cas de *Las Meninas en el xalet*– la infanta Margarida d'Àustria, la dama d'honor de la infanta Isabel de Velasco, la nana Mari Bárbola, l'aposentador reial José Nieto i el gos, en un xalet dels 50-60, moment en què sorgix el fenomen turístic i es posa de moda el xalet per a estiuemar. L'espai exterior d'esta representació correspon a un anunci publicitari de la botiga valenciana “Hogar completo”, especialitzada en butaques, engrunsadores i gandules plegables d'estiu.

Autoretrat en palau situa l'escena en l'espai original del cuadro de *Las Meninas*, i conserva els personatges de l'aposentador reial José Nieto i el Gos condecorat amb la creu de Santiago però en este cas distorsionat, fins a ocupar un gegantí volum. Els dos artistes, Manolo Valdés i Rafael Solbes, s'autoretraten en primer terme com en l'obra original es col·loquen els personatges principals de *Las Meninas*. El cuadro no està acabat, ja que apareix una zona en blanc, buida i mil gotasses de pintura i ells apareixen caracteritzats com dos pintors de parets que en un descans del seu treball es paren a mirar-nos perquè nosaltres ens hem situat en l'escena i ens inviten a reflexionar sobre l'obra que estan duent a terme.